

מרחב ביוספרי
באגן השורק העליון
מסמך עקרונות

2024

למה מרחב ביוספרי בהרי ירושלים?

לאור החשיבות האנושית והאקולוגית של האזור, ועקב לחצי הפיתוח המשמעותיים, משנת 2018 הולך ונבנה צוות של שותפות אזורית. הצוות פועל מתוך הבנת החשיבות של פיתוח בר-קיימא בראייה אזורית, ומתוך הבנה כי שימוש יעיל במשאבי הטבע וטיפול המערכות האקולוגיות לאורך זמן, הוא שיבטיח גם שגשוג כלכלי ורווחה חברתית. הצוות בחר לתחם את המרחב על פי הגדרה אקולוגית ואגנית, ולא על פי הגבולות המוניציפליים והגיאופוליטיים באזור. **במהלך העבודה המשותפת הסכימו השותפים בתהליך כי המודל של מרחב ביוספרי הוא שיבטיח את רווחת האדם והטבע לטווח הרחוק.**

באזור הרי ירושלים, חיים קרוב למיליון איש בחלק העליון של אגן נחל שורק, הן בעיר הבירה והן ביישובים עירוניים וכפריים. המרחב מהווה מעין מיקרוקוסמוס של מדינת ישראל, ומתקיים בו גיוון תרבותי רב המכיל כמעט את כל קבוצות החברה בישראל. האזור הינו גם מסדרון אקולוגי מהחשובים במדינה, אשר מהווה בין היתר ביתו של הצבי הארצישראלי, הנמצא בסכנת הכחדה. ירושלים היא יעד רוחני ליהודים, לנוצרים ולמוסלמים, והשטחים הפתוחים במערב העיר וממערבה מכילים אוצרות של מורשת, כולל מסורת עלייה לרגל של שלוש הדתות החל מתקופת בית ראשון. נכסי הטבע והמורשת העתירים של האזור מהווים בסיס לשגשוג כלכלי, בין היתר בתחומי החקלאות, האירוח והתיירות.

הגדרה

המרחב הביוספרי המוצע יקדם פעולות על בסיס הסכמות בין הגופים החברים, ומתוך מחויבות לפיתוח בר-קיימא של האזור כולו. **רשויות וגופים הפועלים באזור בוחרים לקחת חלק בשותפות, תוך שמירה על תחום השיפוט ועל הסמכות המוקנית להם לפי חוק.** על בסיס ההבנות בין השותפים במרחב, כל גוף יקדם פעולות באופן עצמאי, בהלימה עם החזון המשותף. המרחב יהווה פורום לשיתוף תוכניות ופעולות, ולליבון וניהול קונפליקטים. במידת הצורך, יפעלו השותפים בהסכמה לקדם תקנות, מדיניות, תוכניות סטטוטוריות ותכניות עבודה אשר תורמות לפיתוח בר-קיימא באזור כולו.

המרחב הביוספרי העירוני-כפרי המוצע של הרי ירושלים מוגדר על ידי גבולות אגן השורק, בחלקו העליון. הוא כולל חלק גדול מהעיר ירושלים, חלק מהמרחב הכפרי של מ.א. מטה יהודה, ואת המועצות המקומיות מבשרת ציון, אבו גוש, קריית יערים (טלזסטון) וישובים נוספים. המרחב הביוספרי ישמש מסגרת לניהול שותפות אזורית, אשר תקדם ותתמוך בפיתוח בר-קיימא ובשימור המערכות האקולוגיות במרחב, תוך הלימה עם מטרות האמנה למגוון ביולוגי (Convention on Biological Diversity). המרחב יטפח את התרבות המקומית הייחודית ויקדם כלכלה מקומית מקיימת וחוסן אזורי, כולל תמיכה בחקלאות ובתיירות. מודעות להתדלדלות משאבי הטבע באזור, במדינה ובעולם והצורך בכלכלה מעגלית, יהוו שיקול מרכזי בהחלטות השותפים במרחב ויקבלו ביטוי בחינוך, בפיתוח ובכלכלה.

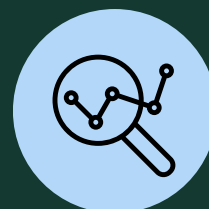
תחומי פעילות

פיתוח כלכלי ואנושי, שהוא בר-קיימא מבחינה חברתית, תרבותית ואקולוגית. עידוד חדשנות לצד פרנסה מחקלאות מסורתית ומגוון מלאכות מסורתיות מקומיות. פיתוח תיירותי ההולם את עקרונות השותפות.



פיתוח

מחקר, ניטור ולמידה יהוו בסיס לקבלת ההחלטות במרחב. שותפי המרחב ישאפו למצוינות ויתמכו ביוזמות ובפילוסופיה במחקר, ניטור, הדגמה, חינוך והכשרה, הקשורים לפיתוח בר-קיימא מהרמה המקומית ועד העולמית.



מחקר ניטור
ולמידה

שימור, שיקום וטיפול של נופי טבע ומורשת, מערכות אקולוגיות, מינים ומגוון גנטי, ושל תרבות מקומית וייחודית של הקהילות והישובים.



שימור





תפקידי השותפות האזורית

- קידום אסטרטגיה ומדיניות מרחבית
- ניהול המרחב על בסיס הסכמות ושותפויות
- ניהול קונפליקטים ויצירת פתרונות
- עידוד פעילויות הגופים ביחד ולחוד לקידום מטרות משותפות, כולל שימוש בסמכויות סטטוטוריות של השותפים (חקיקה, תכניות מתאר, פיקוח ואכיפה)
- אינטגרציה בין הגופים והמסגרות הפועלים במרחב
- בניית ממשקים בין תחומים כגון כלכלה, חברה, סביבה ותרבות, לאור הבנת מורכבות יחסי הגומלין ביניהם.
- ניטור, מחקר וטיפול במידע
- ניהול מתעדכן (adaptive management)

שימור והגנה
על המשאבים
הטבעיים
והאנושיים



מבנה ארגוני

1. **מועצה ציבורית** - מליאת הגופים השותפים אשר התחייבו לפעול במסגרת זו ולפי עקרונותיה.
2. **צוות מתאם** - מונה כ- 20 איש, ימונה על ידי חברי המליאה. בצוות המתאם חברים נציגי רשויות, גופים סטטוטוריים ומשרדי ממשלה, גופים ארציים, נציגות חברה אזרחית, וגופים נוספים לפי עניין.
3. **גורם מכנס**
4. **צוות ניהול** - ימונה על ידי הצוות המתאם.
5. **צוותי משנה** לפי נושאים ו/או צורך, למשל: קהילה והתנדבות, חינוך והכשרה, ניטור, מחקר והערכה, גיוס משאבים ועוד.



המסגרת המרחבית והתכנונית

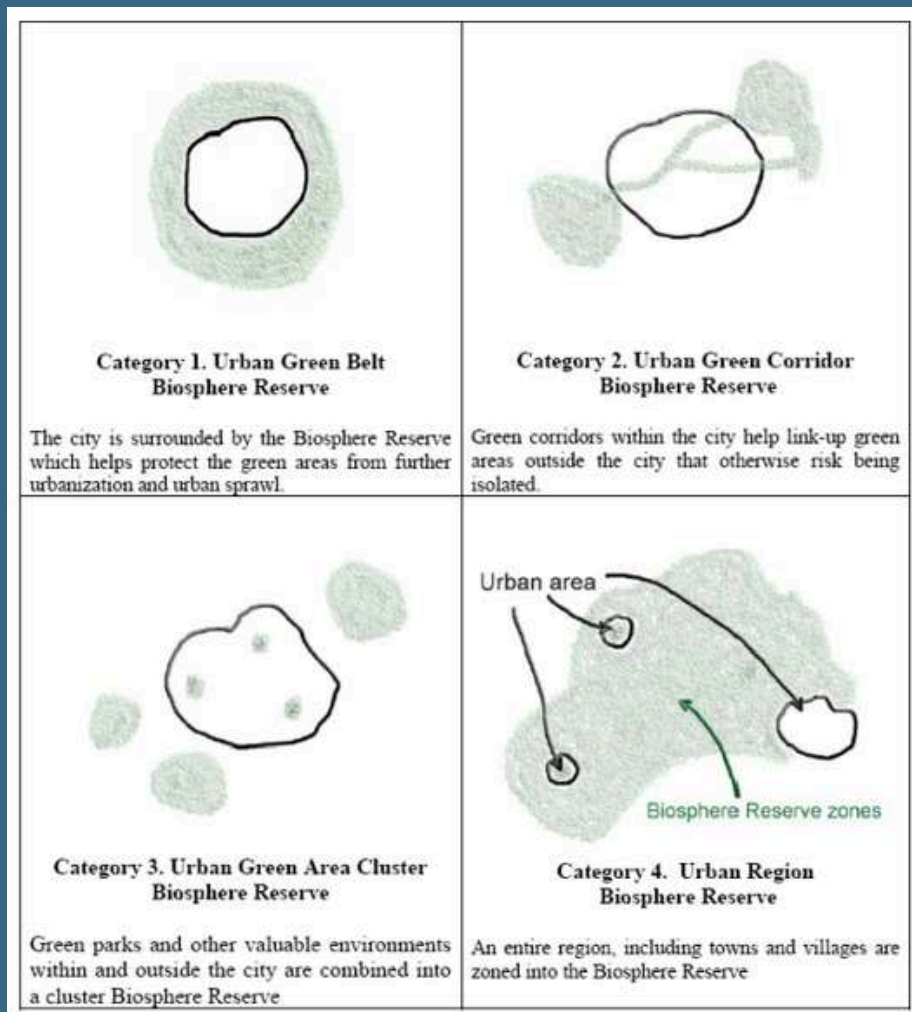
אחד העקרונות של מרחבים ביוספריים הוא איזור (zoning), קרי, חלוקה של המרחב לשלושה סוגי מרחבים:

1. **אזור ליבה** - אזור מוגן סטטוטורית ומנהל על ידי גוף מוסמך. באזור יש שמירה מירבית על המגוון הביולוגי, ומתבצעות בו פעולות שהשפעתן הסביבתית מזערית - חינוך, פנאי ונופש, מחקר וניטור.

2. **אזור חיצ** - אזור בו מתבצעות מגוון פעילויות כגון מחקר, תיירות, חקלאות, העברת תשתיות, בדרך שאינה פוגעת באזור הליבה

3. **אזור מעבר** - האזור בו מתבצעות הפעילויות המירביות, כולל מגורים, תעשיות ועוד.

האיזור יתבסס על סקר שירותי מערכת אקולוגית

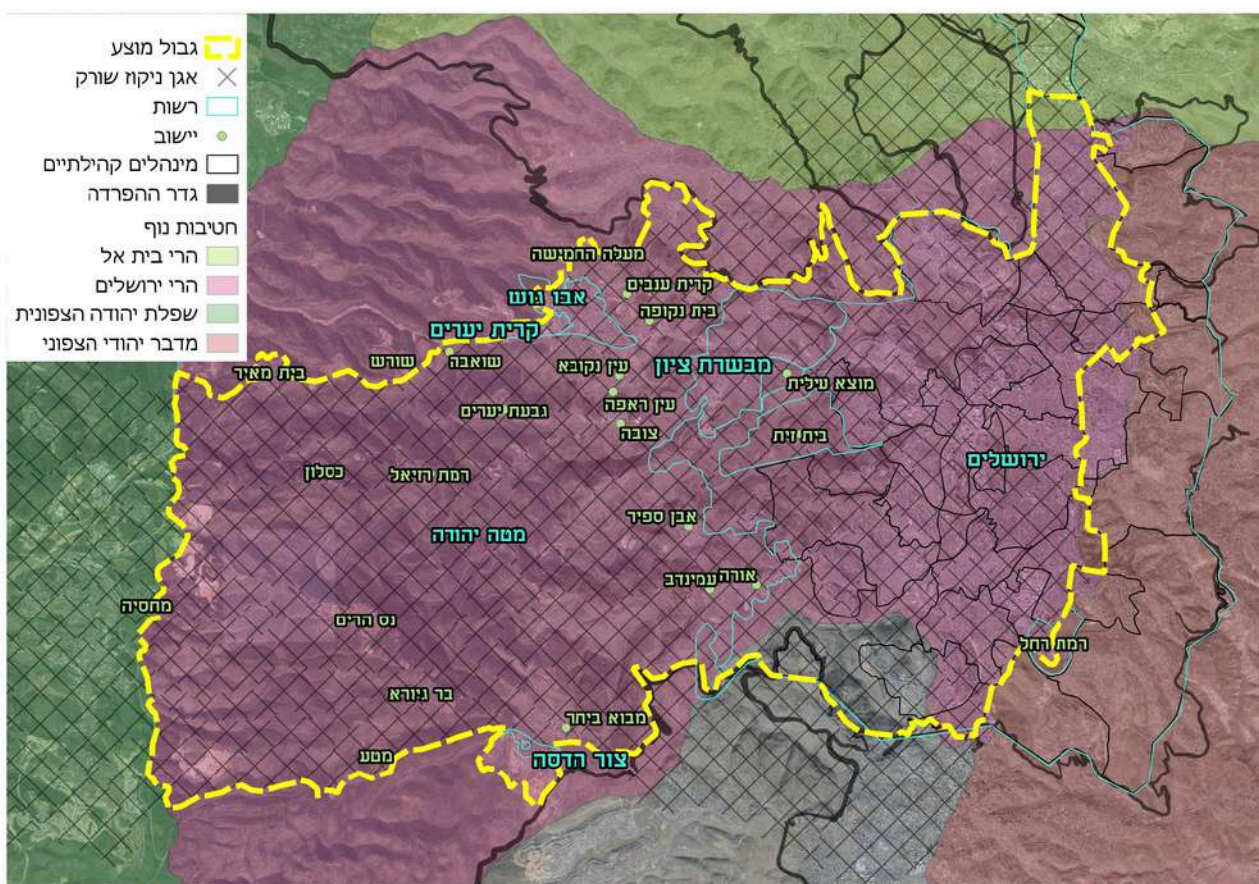


Urban Biosphere Reserves in the context of the Statutory Framework and the Seville Strategy for the World Network of Biosphere Reserves, 2004.

הצעה טנטטיבית לגבולות המרחב

עקרונות מנחים

- משמעות אקולוגית וגיאולוגית
 - חלקו העליון (המזרחי) של אגן ניקוז שורק
 - חטיבת נוף הרי ירושלים
- היתכנות
 - נמצא בתוך גדר ההפרדה
 - הכללה של תחום שיפוט יישובים ורשויות / מינהלים קהילתיים שלמים
- בהסכמה של השותפים ניתן לשנות את הגבולות



נעמי צור, יו"ר צוות השותפות האזורית naomitsur@gmail.com
 תמנע רז, מנהלת צוות השותפות האזורית timna@jgf.org.il
 כתובת אתר השותפות <https://he.jgf.org.il/regional-partnerships>

ליצירת קשר